



PROBABLES AGRESIONES A INTEGRANTES DE CORPORACIONES DE SEGURIDAD Y PROCURACIÓN DE JUSTICIA EN JALISCO

4 de abril de 2022



Total de probables víctimas de
agresiones: 287

- Probables víctimas de **desaparición: 18** (7 cuentan con reporte de desaparición; en 11 casos, los medios de comunicación refieren que al delito de desaparición se sumaría el agravante de privación ilegal de la libertad).
- Probables víctimas **ilesas** durante agresión: **22**
- Probables víctimas **heridas: 140**
- Probables víctimas de **homicidio: 101**
- Probables víctimas de **violencia laboral y/o institucional: 1** persona identificada y 2 casos más con número indeterminado de probables víctimas.
- Probables víctimas de **amenazas: 5**

Fuente: registros en medios de comunicación monitoreados por la Unidad de Análisis y Contexto de la CEDHJ desde el 1 de enero de 2019 al 4 de abril de 2022.

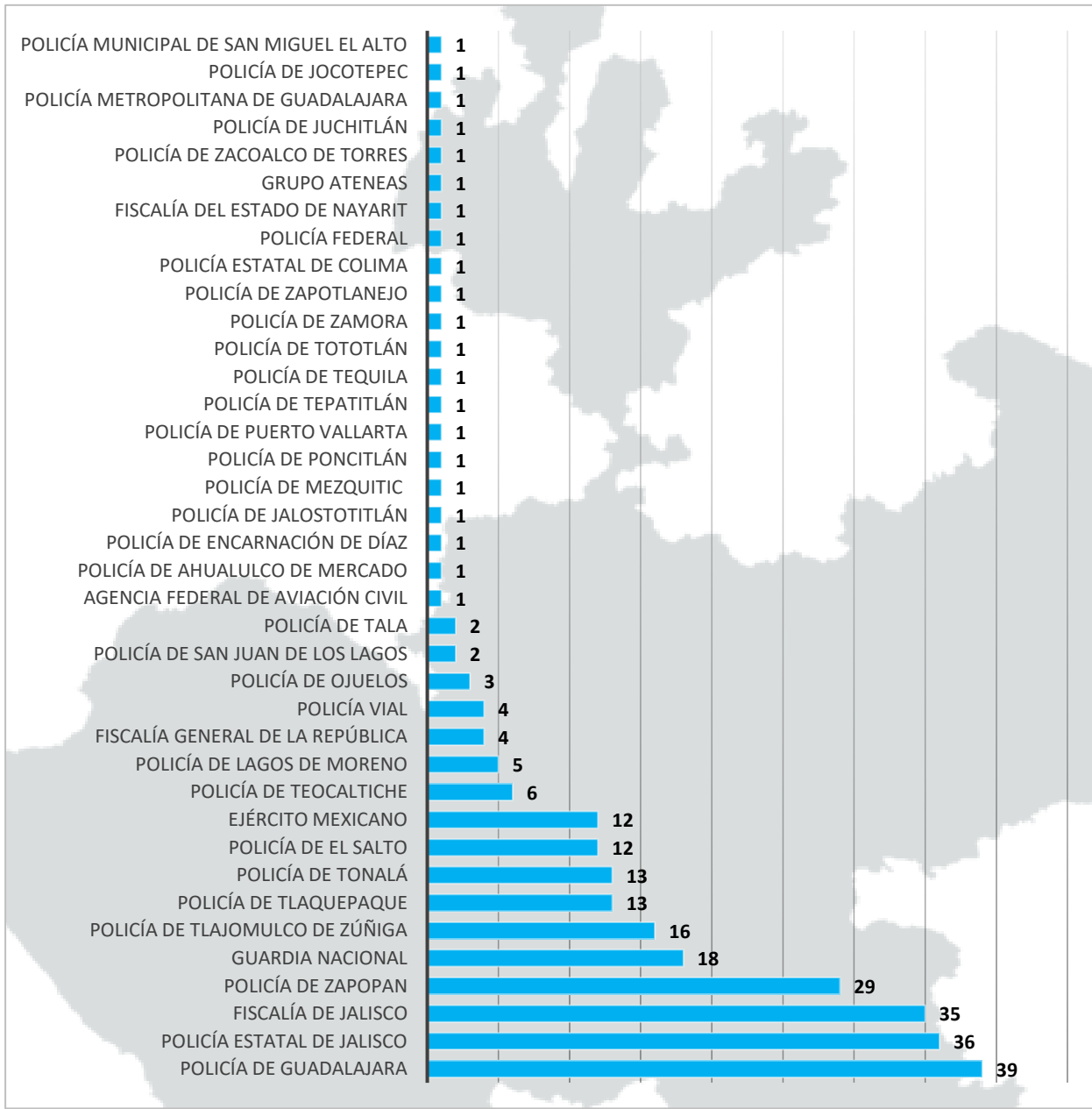
Actualización de hechos ocurridos del 28 de marzo al 4 de abril de 2022

San Miguel El Alto

04/04/2022. De forma preliminar, autoridades estatales informaron de la presunta privación ilegal de la libertad de 5 policías municipales de San Miguel El Alto –incluyendo a quien sería el nuevo comisario de la corporación–, por parte de personas armadas que ingresaron a la presidencia municipal.

Fuente: registros en medios de comunicación monitoreados por la Unidad de Análisis y Contexto de la CEDHJ desde el 1 de enero de 2019 al 4 de abril de 2022.

PROBABLES AGRESIONES EN JALISCO, SEGÚN CORPORACIÓN AFECTADA (2019-2022)



La corporación que ha registrado mayor número de hechos con características de agresión es la Policía de Guadalajara.

Fuente: registros en medios de comunicación monitoreados por la Unidad de Análisis y Contexto de la CEDHJ desde el 1 de enero de 2019 al 4 de abril de 2022.

MUJERES INTEGRANTES DE CORPORACIONES DE SEGURIDAD Y PROCURACIÓN DE JUSTICIA AGREDIDAS

SIMBOLOGÍA

Probables víctimas por municipio



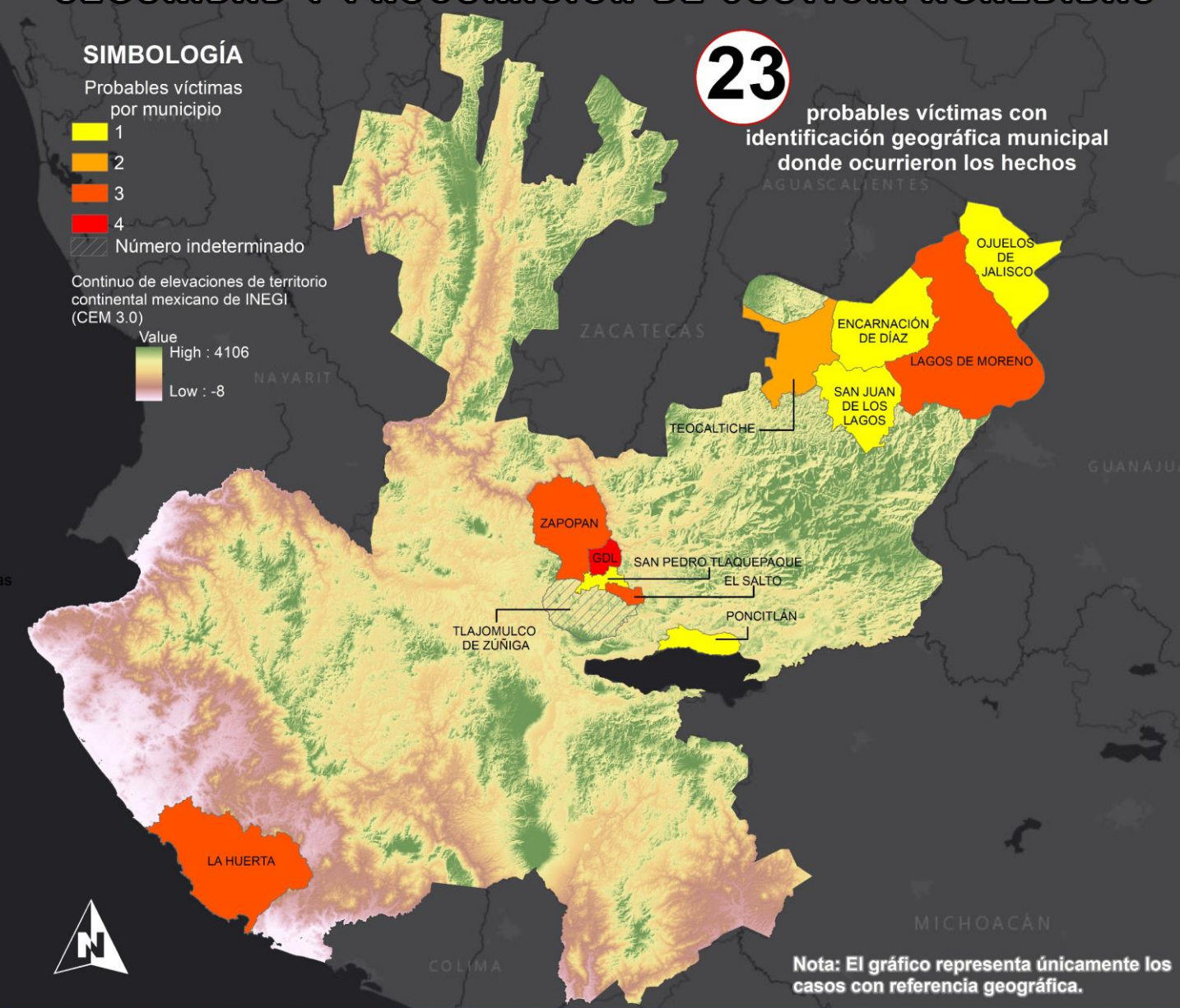
Número indeterminado

Continuo de elevaciones de territorio continental mexicano de INEGI (CEM 3.0)

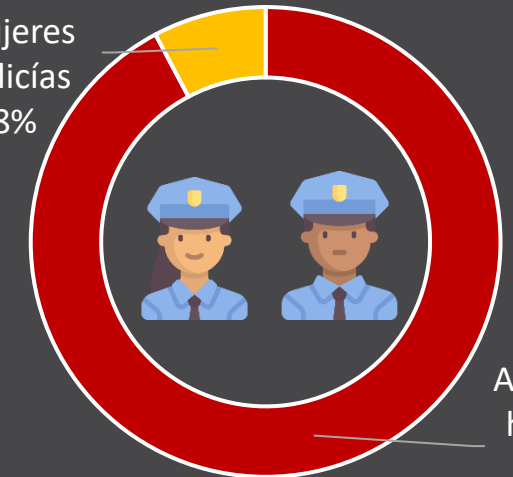


23

probables víctimas con identificación geográfica municipal donde ocurrieron los hechos



Agresión a mujeres policías
8%



Agresión a hombres policías
92%

Fuente: registros en medios de comunicación monitoreados por la Unidad de Análisis y Contexto de la CEDHJ desde el 1 de enero de 2019 al 4 de abril de 2022.

Nota: El gráfico representa únicamente los casos con referencia geográfica.

Fecha de elaboración:
abril 2022

Fuente: Elaboración propia con base en registros en medios de comunicación monitoreados por la Unidad de Análisis y Contexto de la CEDHJ, desde el 01 de enero de 2019 al 04 de abril del 2022.
<https://www.inegi.org.mx/app/geo2/elevacionesmex/>



AGRESIONES A INTEGRANTES DE CORPORACIONES DE SEGURIDAD Y PROCURACIÓN DE JUSTICIA EN MOMENTOS NO LABORALES

SIMBOLOGÍA

Número de agentes por municipio

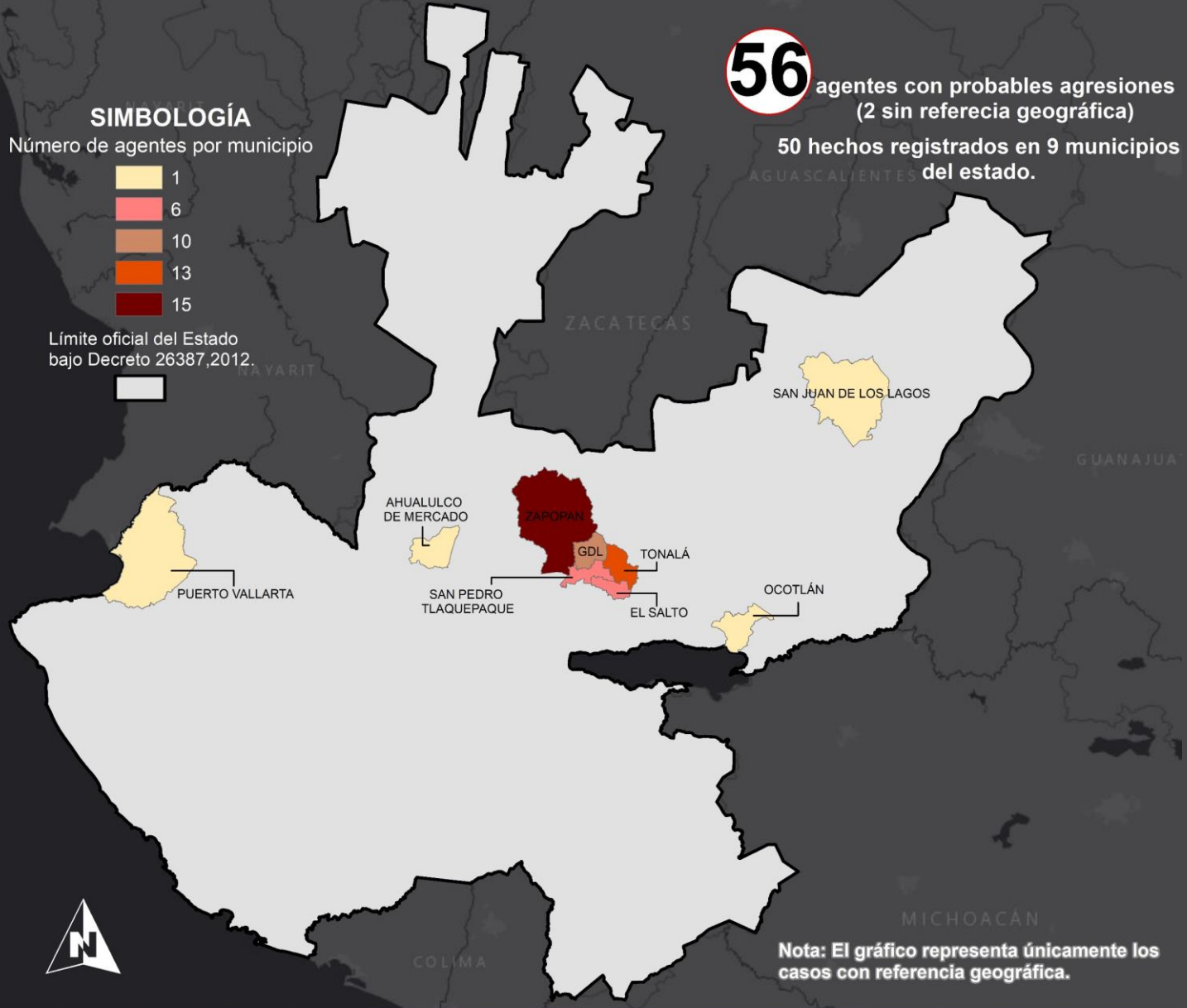


Límite oficial del Estado bajo Decreto 26387,2012.

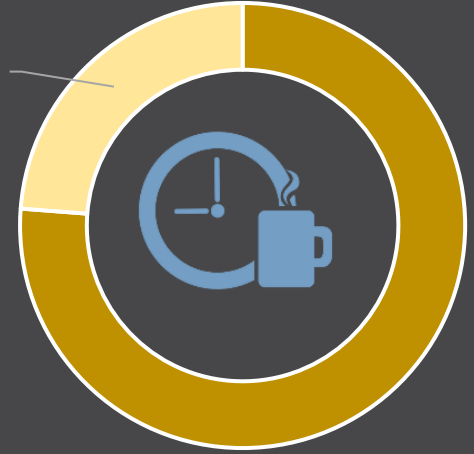


56 agentes con probables agresiones
(2 sin referencia geográfica)

50 hechos registrados en 9 municipios del estado.



Agresión durante actividad no laboral
24%



Agresión durante momento laboral 76%

Nota: El gráfico representa únicamente los casos con referencia geográfica.

Fuente: registros en medios de comunicación monitoreados por la Unidad de Análisis y Contexto de la CEDHJ desde el 1 de enero de 2019 al 4 de abril de 2022.

Fecha de elaboración:
abril 2022

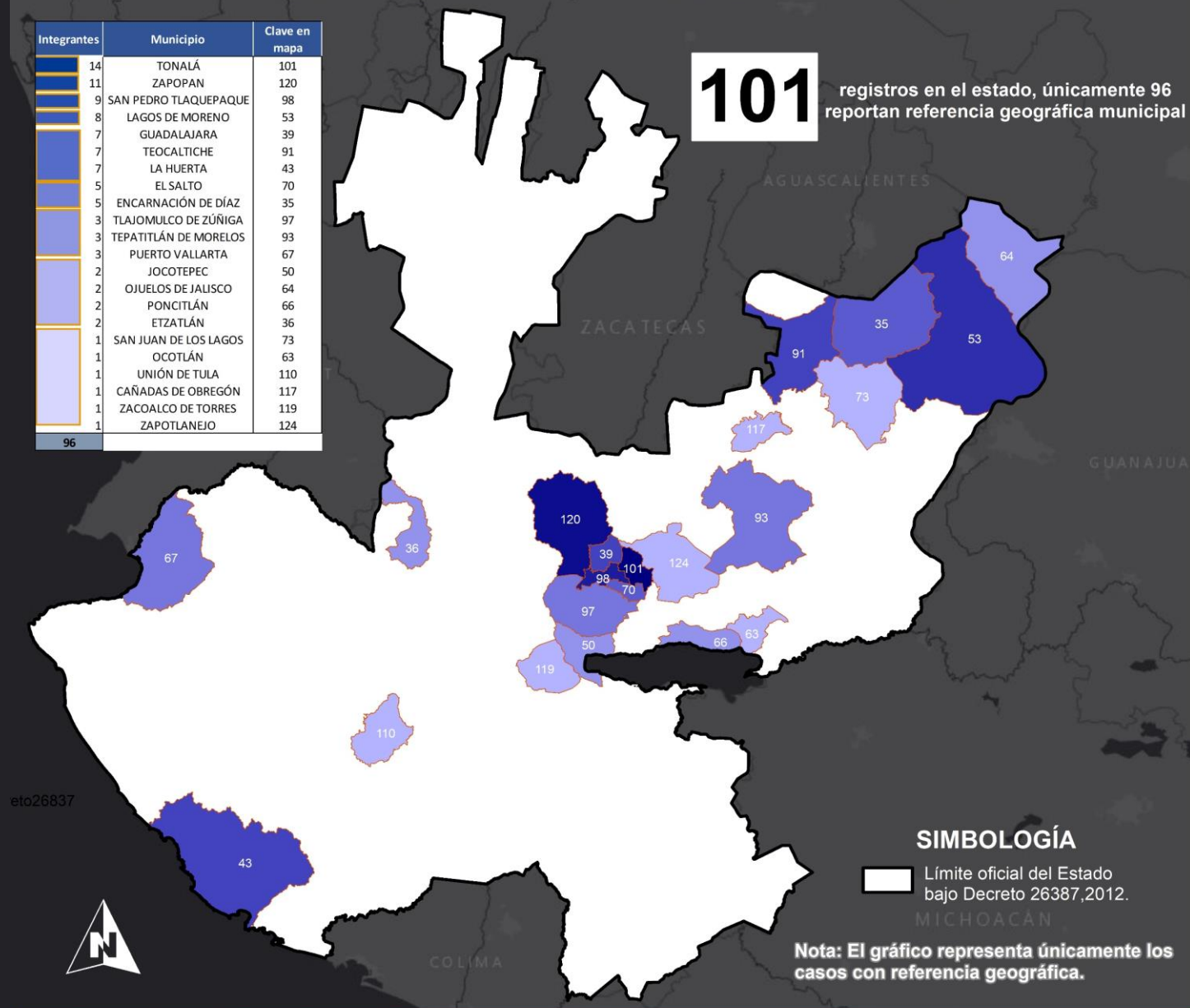
Fuente: Elaboración propia con base en registros en medios de comunicación monitoreados por la Unidad de Análisis y Contexto de la CEDHJ, desde el 01 de enero de 2019 al 04 de abril de 2022 .



MUERTES VIOLENTAS DE INTEGRANTES DE CORPORACIONES DE SEGURIDAD Y PROCURACIÓN DE JUSTICIA

Integrantes	Municipio	Clave en mapa
14	TONALÁ	101
11	ZAPOPAN	120
9	SAN PEDRO TLAQUEPAQUE	98
8	LAGOS DE MORENO	53
7	GUADALAJARA	39
7	TEOCALTICHE	91
7	LA HUERTA	43
5	EL SALTO	70
5	ENCARNACIÓN DE DÍAZ	35
3	TLAJOMULCO DE ZÚÑIGA	97
3	TEPATITLÁN DE MORELOS	93
3	PUERTO VALLARTA	67
2	JOCOTEPEC	50
2	OJUELOS DE JALISCO	64
2	PONCITLÁN	66
2	ETZATLÁN	36
1	SAN JUAN DE LOS LAGOS	73
1	OCOTLÁN	63
1	UNIÓN DE TULA	110
1	CAÑADAS DE OBREGÓN	117
1	ZACOALCO DE TORRES	119
1	ZAPOTLANEJO	124
96		

101 registros en el estado, únicamente 96 reportan referencia geográfica municipal

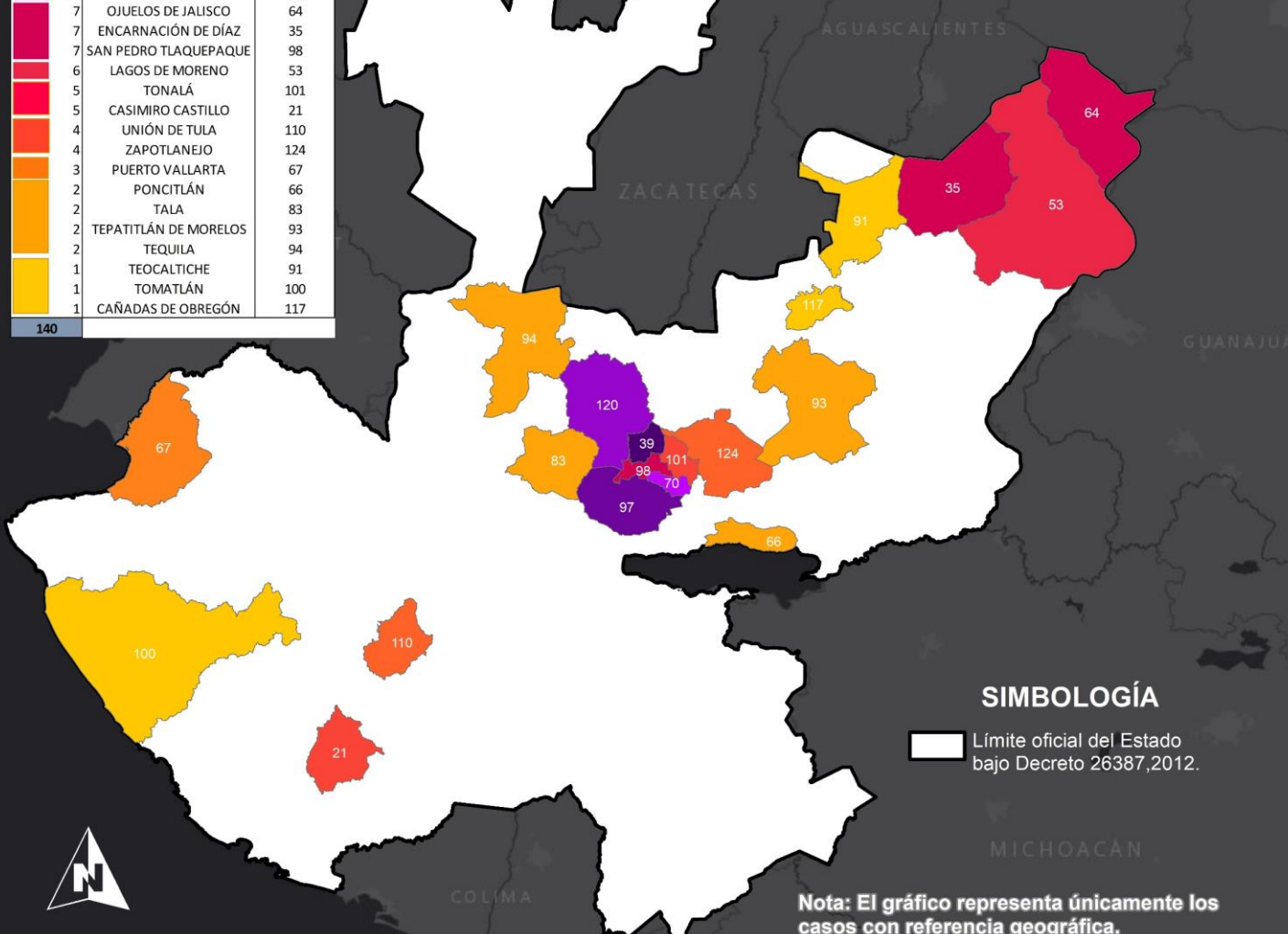


Fuente: registros en medios de comunicación monitoreados por la Unidad de Análisis y Contexto de la CEDHJ desde el 1 de enero de 2019 al 4 de abril de 2022.

INTEGRANTES DE CORPORACIONES DE SEGURIDAD Y PROCURACIÓN DE JUSTICIA CON LESIONES

Agentes de seguridad	Municipio	Clave en mapa
32	GUADALAJARA	39
19	TLAJOMULCO DE ZÚÑIGA	97
17	ZAPOPAN	120
13	EL SALTO	70
7	OJUELOS DE JALISCO	64
7	ENCARNACIÓN DE DÍAZ	35
7	SAN PEDRO TLAQUEPAQUE	98
6	LAGOS DE MORENO	53
5	TONALÁ	101
5	CASIMIRO CASTILLO	21
4	UNIÓN DE TULA	110
4	ZAPOTLANEJO	124
3	PUERTO VALLARTA	67
2	PONCITLÁN	66
2	TALA	83
2	TEPATITLÁN DE MORELOS	93
2	TEQUILA	94
1	TEOCALTICHE	91
1	TOMATLÁN	100
1	CAÑADAS DE OBREGÓN	117

140 agentes con lesiones en:
87 hechos de agresión registrados en 20 municipios del estado.



SIMBOLOGÍA

▭ Límite oficial del Estado bajo Decreto 26387,2012.

Nota: El gráfico representa únicamente los casos con referencia geográfica.



Fuente: registros en medios de comunicación monitoreados por la Unidad de Análisis y Contexto de la CEDHJ desde el 1 de enero de 2019 al 4 de abril de 2022.

Fecha de elaboración:
abril 2022

Fuente: Elaboración propia con base en registros en medios de comunicación monitoreados por la Unidad de Análisis y Contexto de la CEDHJ, desde el 01 de enero de 2019 al 04 de abril del 2022.

